



Culture SNMD

musées Orsay-Orangerie

Musée d'Orsay - 62 rue de Lille - 75343 PARIS Cedex 07
tél. : 01 40 49 48 60 - mel : cgt@musee-orsay.fr

Musée de l'Orangerie - Jardin des Tuileries - 75001 PARIS
mel : org.cgt@musee-orangerie.fr

Paris, **lundi 12 octobre 2015**

Aucune ouverture le jour de fermeture

Portes closes le lundi



Lundi 22 septembre 2014 : allée centrale RC

La CGT-M'OO, organisation majoritaire représentant 51 % des personnels de l'EPMOO, ne cédera rien des exigences portées par les **agents grévistes** les 22 et 23 septembre dernier, et signifiées dans le préavis du 15 septembre 2015 :

- aucune ouverture publique le lundi jour de fermeture par les portes du parvis : ni la B, ni la D, ni la A, ni la C, qui serait le prélude d'une ouverture générale à moyen terme

- des emplois statutaires pérennes pour garantir une qualité d'accueil et de sécurité les six jours d'ouverture et mettre fin au « mode dégradé » quotidien de sous-effectif qui dégrade les conditions de visite et de travail.



**Lundi 29 juin 2015 : répétition concert
Garde républicaine – silence requis**

A ce jour, le ministère de la Culture :

1 – tient un double langage. Il parle aux syndicats « **d'accueil privilégié réservé aux groupes spécifiques** » mais continue à communiquer publiquement sur « **l'ouverture en continu 7 jours sur 7** »

des trois grands musées, annonce dont les médias français et internationaux se font l'écho en ce début d'octobre.

Il continue d'affirmer sans le démontrer que « **les conditions d'accueil du public seront améliorées** » et que « **les conditions de travail des personnels et la vie interne des musées seront respectées** », ce qui ne sera pas du tout le cas.

2 – maintient son projet d'une ouverture « **progressive** » réservée pour le moment aux scolaires, puis d'une « **montée en puissance au printemps 2016** » et d'un « **régime de croisière à l'automne 2016** » avec un nombre élevé de visiteurs accédant aux musées le jour de fermeture publique.

Il maintient le périmètre d'ouverture à l'ensemble du monde scolaire et périscolaire français et européen, ce qui fait du monde ! bien au-delà des publics prioritaires : défavorisés, empêchés...

3 – refuse de tenir compte des exigences des personnels portées par la CGT :

- limitation aux seuls groupes spécifiques prioritaires dans le cadre de projets éducatifs et sociaux précis ;
- accès réservé non public ;
- détermination d'une jauge globale maximale de visiteurs (jeune public + adultes) accueillis le jour de fermeture ;
- préservation de la vie interne des musées et amélioration des conditions de travail dégradées des équipes.



Lundi 8 décembre 2008, allée centrale RC

Engagements flous et diffus

Le ministère et le musée d'Orsay ne s'engagent vaguement sur ces points qu'à titre provisoire, pour une période brève. Ils se réservent toutes les possibilités d'étendre plus largement la mesure à moyen terme (surtout si les réservations de scolaires ne remplissent pas tous les créneaux ouverts).

Pour les équipes opérationnelles, et notamment pour les agents qui ont fait grève, les « publics spécifiques » et « les accès spécifiques », c'est de la poudre aux yeux !

Ce bilan des discussions n'est pas du tout satisfaisant pour la CGT-M'OO car il n'apporte aucune garantie pour les personnels :

1 - que leurs conditions de travail ne seront pas altérées par cette intensification supplémentaire de l'activité les jours de fermeture, alors qu'ils sont déjà très sollicités par de multiples opérations ;

2 – que les effectifs seront augmentés de façon durable et pérenne par des emplois statutaires pour faire face à l'activité croissante tous les jours d'ouverture.

Des créations d'emplois véritables qui ne suppriment pas des emplois dans d'autres établissements culturels en les siphonnant.



Lundi 5 juillet 2010 : tournage télévision

Les agents font des efforts et des sacrifices, ils supportent le mode dégradé des effectifs dans les secteurs avec une fréquentation et une densité d'activité en hausse : il ne sont ni écoutés, ni reconnus.



Lundi 7 novembre 2011 : tournage télévision, allée centrale RC, toute la journée. Silence requis

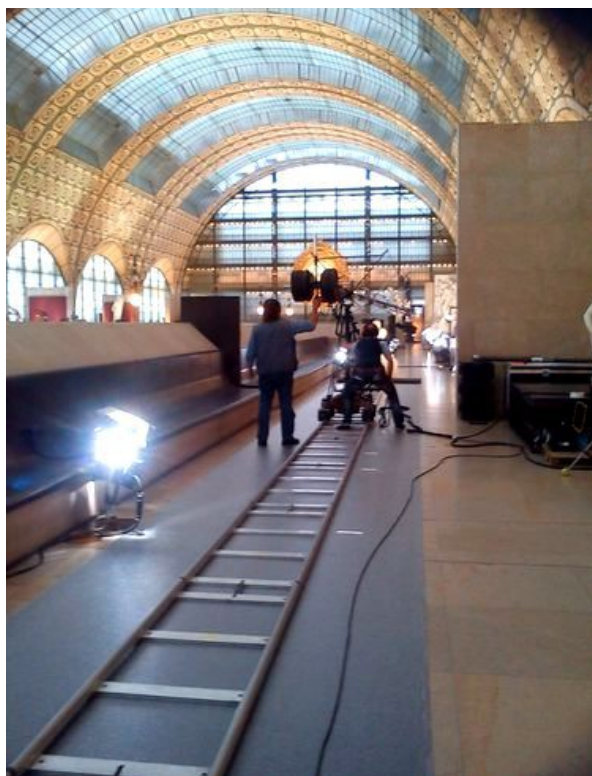
On charge la mule, et le mépris en prime

La direction du M'OO fait le pari de la division des personnels et tente de semer la zizanie plutôt que de mettre son énergie dans des négociations pour améliorer la situation. Les personnels veulent être pris en considération mais même ça, la direction ne veut pas le donner. Elle prend de haut les agents et leurs représentants. C'est le mépris par le silence permanent : la direction ne répond pas aux questions.

Les personnels en ont assez : remettre en cause un à un les acquis, c'est avoir la certitude qu'on ne les retrouvera jamais. Le management pressurise les agents et jette de l'huile sur le feu :

le 24 septembre, la direction M'OO signe un courrier pour obtenir la suspension de la grève : l'accueil le lundi sera limité à « une dizaine de groupes ». Mais elle dit aux agents dès le lendemain : ce sera 20 à 30 groupes dès le départ !

Le dialogue social était déjà mort, il est enterré. Que vaut l'engagement écrit et signé d'un directeur-administrateur s'il est immédiatement remis en cause oralement, pour faire croire aux grévistes que la CGT les a bernés ?



Lundi 7 novembre 2011 : tournage télévision, médians Seine et Lille

Qui croira que pour privilégier les scolaires, la direction M'OO va désormais renoncer à des recettes de sponsors et de promotion d'image dans les médias, alors même que le gouvernement la presse d'augmenter ses ressources propres ?

Dialogue social carbonisé

Le ministère de la Culture n'est pas à une contradiction près :

il assure les « partenaires sociaux » qu'il « **ne s'agit nullement de transférer les groupes scolaires des jours d'ouverture vers le jour de fermeture** », mais il communique largement sur le fait que la mesure a pour but de « **mieux réguler les flux de visiteurs et réduire la surfréquentation des grands musées** »...

Le report de nombreux groupes scolaires sur le jour de fermeture va-t-il désengorger les jours d'ouverture et améliorer la qualité de visite ? Absolument pas : il va libérer des places au profit de groupes d'adultes payants les jours d'ouverture (afin de contenter les « **15 % de touristes insatisfaits** »), et augmenter la fréquentation totale des musées.

Plan d'action priorité nationale du gouvernement

Stratégie pour un tourisme français leader mondial (août 2015)

Objectif : passer de

83 millions de touristes en 2012 à

109 millions de touristes en 2020 (cible)

121 millions de touristes en 2030.

Fleur Pellerin aux Assises du tourisme, 19 juin 2014 :

« *Nous devons faire sauter les irritants. Le futur, c'est demain* » (sic)

30 décisions « très concrètes » :

n° 18 : « *Encourager le commerce des touristes le dimanche.* » (re-sic !)

De 83 à 121 millions de touristes internationaux, c'est une progression de 45 %.

Reportée sur la fréquentation du musée d'Orsay, cela grimperait de :

3,5 millions de visiteurs en 2012 à :

5 millions de visiteurs en 2030.

Le gouvernement veut absolument des files croissantes de consommateurs culturels, pour une augmentation de la rentabilité de l'industrie touristique.

L'objectif primordial de la mesure annoncée est d'exploiter au maximum l'ouverture au public en continu 7 jours sur 7 afin de pulvériser un peu plus encore les records de chiffres des entrées, notamment dans les expositions, où se joue la compétition médiatique la plus rude entre les établissements.



Lundi 16 décembre 2013 : répétition de concert , allée centrale RC, silence requis.

Poker menteur

La visite des jeunes publics le jour de fermeture sera « **une visite améliorée, privilégiée et enrichie** » selon le ministère de la Culture. Ou plus certainement une visite réduite, au rabais, là où il y a de la place : dans des parcours balisés (par qui ?) « **espaces moins fréquentés** ».

C'est-à-dire là où les enfants ne gêneront pas les visites privées prestige, les personnalités officielles, les photographes, les opérateurs de transport d'œuvres d'art, et tous ceux qui ont un plan de charge serré, contraint et concentré le jour de fermeture (mais qui devront en plus faire découvrir aux élèves les facettes

méconnues « de leur activité et de leur métier ».

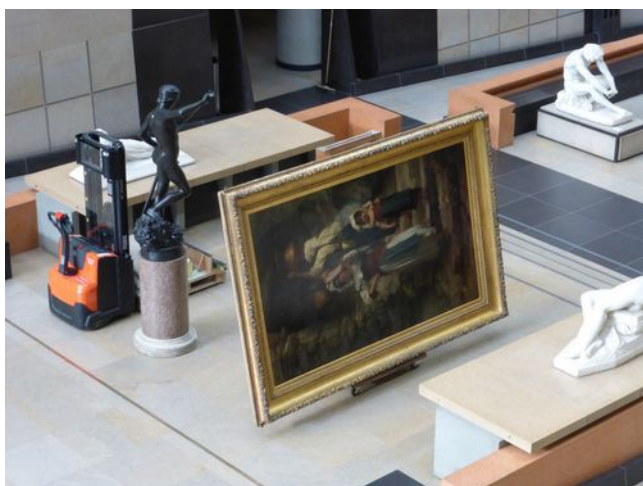
Genre : « Les enfants, je vais vous expliquer la MAP du gouvernement : jusqu'à présent on était deux collègues, maintenant je suis tout seul. Alors là il faut que je vous laisse parce que je suis en retard dans mon boulot. »)

L'assurance orale de la direction que la co-présence d'enfants et d'ouvriers sur chantiers et techniciens sera planifiée et coordonnée en mode prévisionnel n'est pas convaincante.

Chacun le constate tous les jours : mille imprévus perturbent les plannings des travaux et interventions :

- aléas de la circulation routière
- absence imprévue d'un collaborateur
- défection d'un sous-traitant
- retard de livraison d'un matériel requis
- caprice inopiné d'un donneur d'ordre
- signature trop tardive d'une autorisation d'intervention
- panne de réseau informatique
- incident électrique
- dégagement de fumée suspecte etc.

Les risques pour la sécurité des enfants circulant dans le bâtiment ne sont pas à minimiser. Parcours balisés ou pas.



Lundi 28 septembre 2015 : allée centrale RC. Mouvement d'œuvres de grand format.

Des « créations » d'emplois aléatoires

La précipitation de la mise en œuvre de cette mesure, annoncée le 7 septembre pour « dès cet automne », conduit à ouvrir au ministère de la Culture un recrutement sans concours (sur CV sélectionnés par une commission), nouveau coup de canif au statut de la Fonction publique.

En effet, le concours sur épreuves reste la voie d'accès républicaine aux emplois de la Fonction publique, car il garantit l'égalité des chances et l'équité, assure la promotion de la diversité et la lutte contre les discriminations. L'anonymat des épreuves écrites est une garantie d'impartialité du jury.

L'oxymore que personne n'a jamais entendu en 2012

*Moi président (de gauche),
j'ouvrirai les musées
et les commerces*

7 jours sur 7

Et la nuit aussi



La croissance néo-libérée

Les soi-disant « créations » d'emplois ne sont pas en réalité des emplois supplémentaires, mais :

- de la saturation temporaire d'emplois durablement vacants, sur des postes (et ETP) existant mais laissés non pourvus en prévision de leur suppression
- de la réorganisation de services, les emplois fléchés « 7/7 jours » entraînant des suppressions de postes dans d'autres services (et d'autres établissements).

Ces annonces sont donc largement bidon ! Il ne s'agit pas d'une augmentation des emplois dans les services impactés.

Les copains d'abord

Quant aux emplois contractuels « créés », financés par la subvention d'État au musée d'Orsay pour charge de service public et rémunérés par l'établissement EPMO (T3), c'est comme d'habitude dans l'opacité : pas de présentation aux syndicats des fiches de postes ni du rattachement dans l'organigramme.

Ces emplois sont créés « au titre de l'ouverture 7 jours sur 7 des musées d'Orsay et de l'Orangerie [sic !!!], du Louvre et du Château de Versailles. » (PLF Culture 2016, dossier de presse du 30/09/2015).

Des agents contractuels ont déjà pris leurs fonctions, sans aucune information des personnels ni de leurs représentants.

Le népotisme et le favoritisme au M'OO, souvent dénoncés par la CGT, s'amplifient : les recrutements récents de contractuels permanents, c'est le jeu des 7 familles et *Salut les copains* !

Une pratique décomplexée qui se moque de la note du Secrétariat général MCC du 4 août 2015 sur « la BIEP outil de lutte contre les discriminations. L'Avis de vacance de poste doit être rédigé de manière à susciter les candidatures et non à les restreindre. »

Toujours plus avec moins

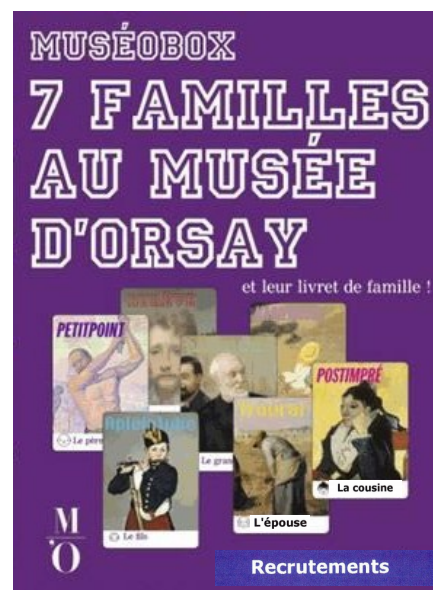
Pour toutes ces raisons, la CGT-M'OO considère que ce projet n'est pas acceptable : ouvrir au public le jour de fermeture est impensable, car ce n'est pas un jour *off*, mais un jour dense.

Après avoir proposé des solutions raisonnables qui ont été jusqu'à présent largement écartées par le ministère de la Culture, la CGT-M'OO soutient les nombreux personnels qui s'opposent à la mesure d'ouverture 7 jours sur 7, fût-elle réservée au départ à des groupes spécifiques, puisque aucune garantie concrète ne leur a été donnée.

Le musée d'Orsay ne sera pas le poisson-pilote d'une ouverture ininterrompue.

Ce trompe-l'œil n'est que le prélude à d'autres probables annonces subites et impérieuses visant l'extension continue de l'amplitude des horaires d'ouverture des établissements culturels vedettes du tourisme mondialisé.

Une extension de la fréquentation toujours conduite avec des moyens humains *a minima*, au prix d'une dégradation continue des conditions d'accueil des visiteurs et de travail des personnels, les deux étant étroitement liées.



Journal des lundis jour de fermeture au musée d'Orsay (suite) :

lundi 28 septembre 2015

Où vont les groupes scolaires ?



Attention !
Tournage en cours.
Merci de limiter
au maximum
les déplacements
dans cette zone
du parvis du musée.



Journal des lundis jour de fermeture au musée d'Orsay (suite) :

lundi 5 octobre 2015

Où vont les groupes scolaires ?



Ascenseur public en maintenance,
après un week-end en panne



Vernissage de peinture
fraîche !



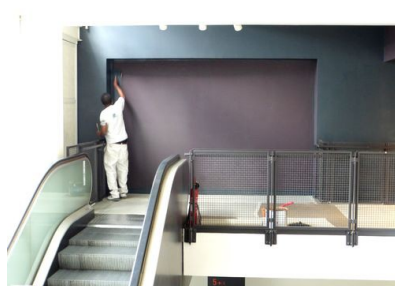
Autre ascenseur public,
en travaux

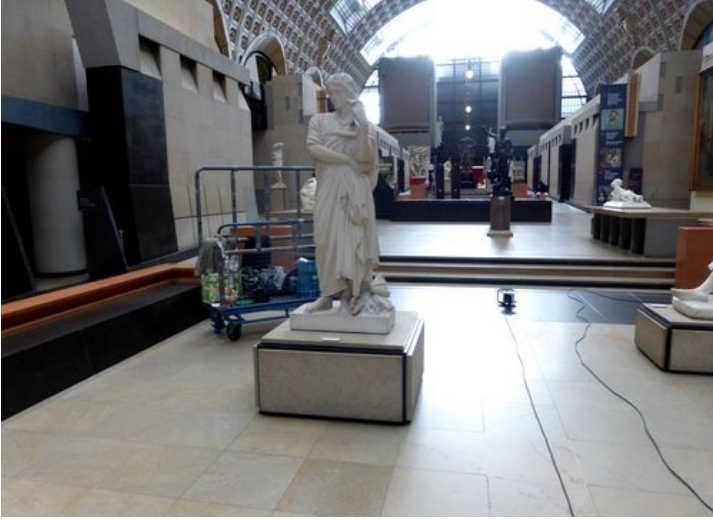


Salles des collections permanentes RC
en réfection, enduit, rebouchage, peinture

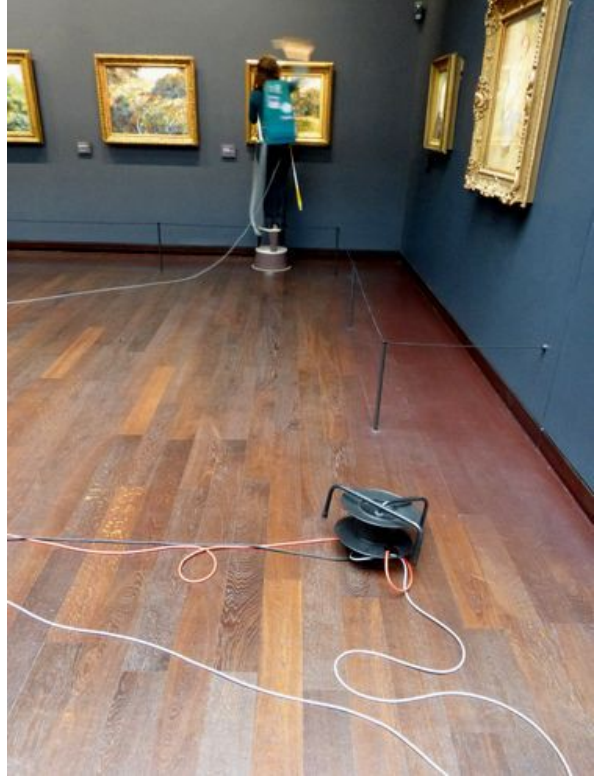


Les mêmes salles fermées, mardi 6 octobre,
en forte fréquentation. Travaux non terminés.





**Dépoussiérage
des cadres
et des statues**



Relampage



Travaux palier escalator public

Journal des lundis jour de fermeture au musée d'Orsay (suite) :

lundi 12 octobre 2015

Où vont les groupes scolaires ?



Dépoussiérage
des bronzes



Examen de restauration, galerie Lille

Relampage galeries Lille et Seine

